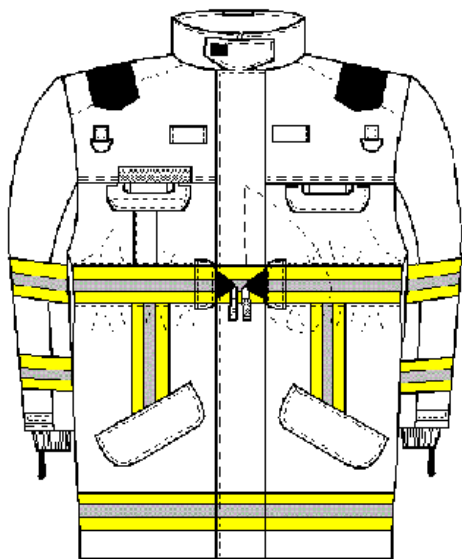
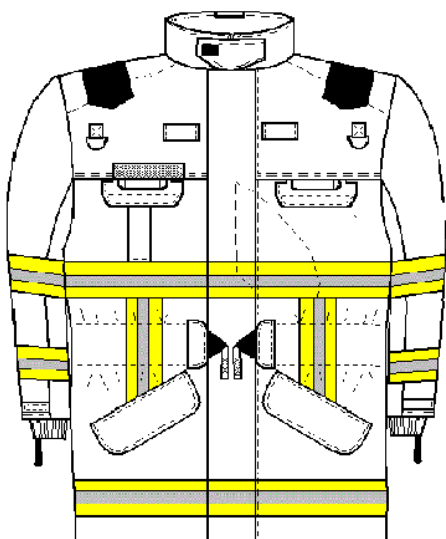


NÁVOD K POUŽÍVÁNÍ



1. Použití dle ČSN EN 1498:2007 třída A

Záchranná smyčka je určena pro záchranné účely spuštěním nebo vytažením zachraňované osoby . Použití je možné se všemi druhy evakuačních zařízení, ke kterým je možné evakuovanou osobu bezpečně připojit ve svislé poloze, pomocí vhodné spojky - karabiny dle ČSN EN 362 (např. KONG 786 , KONG 411 apod.) za závěsné připojovací body. Záchrana se smí provádět pouze spojením obou závěsných připojovacích bodů. Úhel sevření popruhů od závěsných bodů k tělu zachraňované osoby by neměl být větší než 60°. Při použití záchranné smyčky musí zachránce doprovázet zachraňovanou osobu a přidržovat ji za ruce podél těla a ve svislé poloze.



2. Použití dle ČSN EN 358:2001

Polohování se smí provádět pouze spojením obou závěsných připojovacích bodů pomocí vhodné spojky - karabiny dle ČSN EN 362 (např. KONG 786 , KONG 411 apod.). **Zajišťovací bod musí být nad úrovní pasu a volný pohyb musí být omezen na max. 0,6m.** Úhel sevření popruhů od závěsných bodů k tělu zachraňované osoby by neměl být větší než 60°.

Každý uživatel musí být zdravotně způsobilý a musí být v používání záchranné smyčky řádně zaškolen a poučen. Před použitím je nutné zkontrolovat úplnost a neporušenost záchranné smyčky, zejména je nutné zkontrolovat neporušenost závěsných připojovacích bodů , neporušenost popruhů mechanickým, chemickým nebo tepelným namáháním. Při použití záchranné smyčky k jiným účelům než jako OOP nesmí být dále používána k záchraně osob.

Velikosti záchranné smyčky : Záchranná smyčka je vyráběna v sedmi velikostech pro různé typy postav.

Velikost	XS	S	M	L	XL	XXL	XXXL
Obvod hrudníku-cm	80 - 92	88 - 100	96 - 108	104 - 116	112 - 124	120 - 132	128 - 140
Celková délka - cm	92	100	108	116	124	132	140

Prohlídky a kontroly. Záchrannou smyčku je nutné zkontrolovat před každým použitím. Po každém použití je nutné zkontrolovat, zda nedošlo k poškození záchranné smyčky. V případě jakékoli pochybnosti o bezzávadném stavu záchranné smyčky musí být tato okamžitě vyřazena z používání. Záchrannou smyčku je nutné vyřadit po každém mimořádném chemickém, tepelném nebo mechanickém namáhání. Kontrolu u výrobce nebo jím pověřené osoby je nutné zajistit alespoň každých dvanáct měsíců. Oprava nebo zásah do konstrukce záchranné smyčky nepovolnou osobou jsou zakázány.

Skladování. Záchranné smyčky musí být skladovány v čistých, suchých, větraných místnostech při největší relativní vlhkosti vzduchu 65%, teplotě od - 5°C do + 25°C, bez přístupu slunečního záření. Záchranné smyčky nesmí být skladovány v přímém dosahu topných těles, zdrojů UV záření, společně skladovány s kyselinami, žiravinami, oleji, organickými sloučeninami, rozpouštědly, barvami a pod. Záchranné smyčky nesmí být skladovány na zemi a společně s ostrými předměty.

Údržba, čištění a desinfekce. Záchranné smyčky je nutné udržovat v čistotě. Při znečištění je možné smyčku vyčistit suchým kartáčem nebo vyprat v běžném pracím prostředku bez přídavku chlóru, při teplotě vody do 30°C. Sušit lze záchrannou smyčku při teplotě do 30°C, bez přístupu UV záření, použití ohně nebo jiného otevřeného zdroje tepla. Záchranná smyčka se nesmí chemicky čistit. Tento postup musí být přesně dodržován.

Likvidace. Po skončení životnosti lze záchrannou smyčku likvidovat běžným způsobem, kterým se likvidují PAD tkaniny. Nevyžaduje speciální způsob likvidace.

Doporučení výrobce !!!

Každý uživatel musí být zdravotně způsobilý a řádně zaškolen a poučen o používání tohoto výrobku a možné záchrany v případě zachycení pádu dle nařízení vlády 362/2005 Sb. Doporučujeme, aby seznámení zaučení a školení pro používání tohoto výrobku bylo provedeno osobou odborně způsobilou, například instruktorem prací ve výškách, pověřeným výrobcem. Dále doporučujeme, aby minimálně jedenkrát za 12 měsíců bylo prováděno opakovací školení.

TECHNICKÉ PODMÍNKY

1) **Typ výrobku:** Záchranná smyčka – ZS AD

2) ČSN EN 358 a ČSN EN 1498 Třída „A“

3) **Výrobce:** Ludvík Čečatka,ALPIN BUPEX
Vít. Nezvala 758
272 04 Kladno, tel./fax.:312 241 259

3) **Technický popis:** Záchranná smyčka je vyráběna z pevnostního polyamidového popruhu, šita pevnostními paramidovými nitěmi.Po použití v agresivním prostředí, které mohlo narušit použité materiály musí být záchranná smyčka vyřazena z dalšího používání. Záchrannou smyčku je možné použít v rozmezí teplot od - 40° C do + 80° C.

4) **Evidence:** O každém výrobku musí být vedena evidence na přiloženém „Evidenčním listu“.

5) **Balení:** jednotlivé výrobky jsou baleny samostatně v obalu odolném proti vlhkosti, který ho chrání při přepravě.

6) **Význam značení:**



Tento piktogram znamená, že uživatel musí přečíst informace poskytované výrobcem.

7) **Maximální jmenovité zatížení záchranné smyčky – 15 kN.**

8) **Upozornění :** záchranář by měl zajistit, aby zachraňovaný nebyl ohrožen posunutím popruhů záchranné smyčky nebo dotykem s připojovacími prvky, např. že spojka (karabina) naráží na hlavu zachraňovaného v průběhu nechtěné události , jako je např. krátký pád.

9) **Upozornění :** zachraňovaná osoba smí být zavěšena v záchranné smyčce **maximálně po dobu 5ti minut – hrozí trauma z visu.** Po této době je nezbytné uvolnit sevření záchranné smyčky.

10) **Upozornění:** Je-li výrobek znovu prodán mimo původní zemi určení,musí prodejce poskytnout návody pro používání, pro údržbu ,pro periodickou prohlídku a pro opravu v jazyce země, ve které má být výrobek používán.

11) **Upozornění :** k dispozici musí být plán pro záchranu a musí zohledňovat všechny nouzové situace při práci.

OSVĚDČENÍ O JAKOSTI A KOMPLETNOSTI VÝROBKU

ZÁRUČNÍ LIST

ZÁCHRANNÁ SMYČKA ZS AD - RESCUE SLING

Záchranná smyčka ZS AD odpovídá ČSN EN 1498 , tř.A a ČSN EN 358. Byla certifikována k používání VOP CZ,s.p. Dukelská 102 , 742 42 Šenov u Nového Jičína, autorizovaná osoba 253, notifikovaná osoba 1380 – lokalita Vyškov. Každý výrobek je před předáním odběrateli kontrolován. Pokud by se však přesto vyskytly na výrobku vady vzniklé vlivem vadného materiálu nebo výroby, bude výrobek odběrateli vyměněn za bezvadný. Výrobce poskytuje na výrobek záruku po dobu tří let ode dne prodeje. Záruka se uplatňuje u výrobce. Záruka se nevztahuje na běžné opotřebení výrobku.

Kontroloval:

Datum:

1) **Výrobce:**Ludvík Čečátka, ALPIN BUPEX, Vít.Nezvala 758 Kladno, tel./fax.: 312 241 259

2) **Typ:** ZS AD

3) **Datum výroby:**

4) **Výrobní číslo:**

5) **Doba životnosti:** Výrobek lze používat po dobu maximálně 10 let od data výroby. Při větším chemickém, tepelném nebo mechanickém namáhání je nutné tuto dobu přiměřeně zkrátit. Prodloužení životnosti výrobku může po kontrole a za dodržení stanovených podmínek provést pouze výrobce.

6) **Upozornění:** po celou dobu užívání musí být o výrobku veden „Evidenční list“, který je přílohou tohoto dokladu.

7) **Výrobce neručí za škody, které vznikly nesprávným použitím výrobku.**

Datum prodeje:

Podpis:

Kontroly po mimořádných událostech

Datum	Druh události	Provedl Jméno a podpis	Výsledek kontroly

Záznam o předání uživateli

Datum předání	Jméno a podpis předávajícího	Uživatel	Jméno a podpis přebírajícího

Záznam o vyřazení OOPP

Datum	Jméno a podpis	Důvod vyřazení OOPP	Poznámka

Plán záchrany :

1. Pověřený zaměstnanec používá doporučené OOPP dle návodu k použití – nehrozí nebezpečí pádu přes hranu budovy. Není třeba činit opatření pro případ zachycení pádu.
2. Pověřený zaměstnanec používá doporučené OOPP dle návodu k použití – hrozí nebezpečí podklouznutí - odstraní se používáním vhodné obuvi s podrážkou VIBRAM.
3. Pověřený zaměstnanec používá doporučené OOPP dle návodu k použití vč. vhodné obuvi s podrážkou VIBRAM , přesto ztratí stabilitu a zraní se o plášť střechy - provedeme vhodné úkony pro zajištění základních životních funkcí , dle závažnosti informujeme vedoucí pracovníky, technika BOZP , volat ZZS , HZS , další složky IZS (tel. 112) atd. Dle možnosti a závažnosti poranění transportujeme ze střechy nebo udržujeme postiženého ve vhodné poloze do příjezdu záchranných složek.
4. Pověřený zaměstnanec použil nevhodné prostředky, přepadl přes hranu pádu a má dostatek technických prostředků a znalostí aby se vrátil do místa bez nebezpečí.
5. Pověřený zaměstnanec použil nevhodné prostředky – přepadl přes hranu pádu a nemá dostatek technických prostředků a znalostí aby se vrátil do místa bez nebezpečí a je schopen samostatných činností – přistavíme vhodný žebřík, který se použije jako opora.

V Kladně dne 10.4.2013

Vypracoval : Ludvík Čečatka